

**MEMÒRIA DE LA INTERVENCIÓ ARQUEOLÒGICA**  
**PREVENTIVA EFECTUADA AL CARRER DE LA JUNTA**  
**DE COMERÇ, NÚM. 8.**

**BARCELONA (BARCELONÈS)**

**Codi MHCB: 160/04**

**Dates de la intervenció: 16 a 19 i 27 d'agost de 2004.**

**Laia Santanach i Suñol**

Març de 2005

## ÍNDEX

|   |    |
|---|----|
| 1. Fitxa tècnica                                  | 3  |
| 2. Situació del jaciment                          | 4  |
| 3. Notícies històriques i intervencions anteriors | 6  |
| 4. Motivacions i objectius de la intervenció      | 12 |
| 5. Metodologia                                    | 14 |
| 6. Descripció dels treballs realitzats            | 15 |
| 7. Conclusions                                    | 18 |
| 8. Bibliografia                                   | 21 |

## ANNEXES

### Repertori estratigràfic

#### Materials mobles

- Inventari

#### Documentació gràfica

- Documentació fotogràfica
- Documentació planimètrica

**1. Fitxa tècnica**

|  |   |
|--|---|
| <b>NOM DEL JACIMENT</b>                                  | Carrer de la Junta de Comerç, 8                         |
| <b>UBICACIÓ</b>  | Barri del Raval, Districte de Ciutat Vella<br>Barcelona |
| <b>COORDENADES UTM</b><br>Fus31N amb Datum ED50 (UB/ITC) | X: 430798.92<br>Y: 4581486.15<br>Z: 7,14 m.s.n.m.       |
| <b>CONTEXT</b>   | Zona urbana   |
| <b>TIPUS D'INTERVENCIÓ</b>                               | Preventiva terrestre                                    |
| <b>CLASSE D'ACTIVITAT</b>                                | Excavació   |
| <b>DATES D'INTERVENCIÓ</b>                               | 16 a 19 i 27 d'agost de 2004                            |
| <b>PROMOTOR</b>  | Hotel Principal   |
| <b>EQUIP TÈCNIC</b>                                      | Direcció: Laia Santanach i Suñol                        |

## **2. Situació del jaciment**

El seguiment arqueològic que s'ha efectuat, i del qual presentem la memòria, s'ha portat a terme al nucli antic de Barcelona, concretament al barri del Raval, en un indret amb terrenys quaternaris.

La ciutat de Barcelona es troba dins d'un terme municipal que s'estén a la costa de la mar Mediterrània en una plana d'uns 5 km. d'amplària (l'extensió total del terme és de 91,41 km<sup>2</sup>), limitada al NW per la serra de Collserola, entre els sectors deltaics del Llobregat i el Besós. La seva funció de capital ha estat sens dubte afavorida per la situació geogràfica d'aquesta plana, on conflueixen els dos grans eixos de comunicació que travessen en direcció Nord-Sud la Catalunya central ( el Llobregat i l'eix dels rius Besós-Congost-Ter) i que accedeixen a la ciutat a través del congost de Martorell el primer i del coll de Finestrelles, sota el turó de Montcada, el segon.

La falla, originada al moment de la fractura del Massís Catalano-Balear, dibuixà el que, a grans trets, havia de ser la costa catalana. Per això, el pla inclinat del peu de Collserola és de basament paleozoic i d'estructura tabular, havent estat afectat per tots els moviments orogènics alpins. En el miocè i el pliocè, damunt del sòcol paleozoic se sedimentaren dipòsits marins, dels quals són testimonis el seguit de turons suara anomenats. El Pla, que des de Collserola va baixant suaument i d'una manera regular, en el punt de contacte entre la Ciutat Vella i l'Eixample, es produeix una ruptura de continuïtat amb la presència d'un salt o esglaó d'uns vint metres, clarament visible en la morfologia urbana. Aquest tall va ser aprofitat per la defensa, recolzant-hi les muralles, o per a l'economia, instal·lant a les moles diversos molins aprofitant el sallent. De l'esglaó cap a mar ja no hi ha sòcol de llicorella ni de granit, sinó un mantell al·luvial format per les aportacions de les rieres, dels torrents, dels deltes dels rius veïnals i el corrent litoral.

Així doncs, el Pla es pot dividir en tres sectors: El *Pla inclinat*, els *turons arran de mar*, i el *pla de baix*, que correspondria a la zona compresa entre l'esglaó i el mar. En aquest sector hi dominen materials al·luvials més fins

aportats per rieres, torrents i les aigües d'escorrentiu que baixen de la serra i, també, dels corrents marins.

Des del punt de vista urbanístic la ciutat de Barcelona consta de diverses àrees organitzades en districtes. Prop del mar i dominat al sud pel gran promontori de Montjuïc hi ha el nucli antic, on la ciutat restà reclosa fins a la desaparició de les muralles durant el segle XIX. Aquest espai inclou, d'una banda, un nucli central anomenat barri gòtic que correspon a la primitiva ciutat romana i, de l'altra, un seguit de ravals situats al seu voltant que es van formar en època medieval, dins el perímetre de les muralles aixecades al segle XIV. Al nord de la ciutat antiga s'estén l'Eixample, una àmplia zona quadriculada planificada a la segona meitat del segle XIX, segons el pla d'Ildefons Cerdà, un cop s'havien enderrocat les muralles que encerclaven la ciutat i que oprimia el seu desenvolupament.

D'aquesta manera, hem de situar els treballs que aquí ens ocupen en una zona de la Barcelona medieval que comença a formar part d'ella, de manera inqüestionable, a partir del S. XIV, amb la construcció de noves línies defensives, i que aviat es va convertir en el descongestionant d'una ciutat emmurallada amb poc espai per expandir-se.

### **3. Notícies històriques i intervencions anteriors**

#### **Notícies històriques**

La zona on s'ha portat a terme la intervenció arqueològica que és objecte d'aquesta memòria va formar part de l'*ager* o territori de la *Colonia Iulia Augusta Faventia Paterna Barcino*, ciutat romana fundada en època d'August.

Aquest *ager* era creuat per diverses vies de comunicació. Concretament, molt a prop de la zona afectada per la intervenció hi havia una de les vies d'entrada a la ciutat, procedent de la vall del Llobregat, que correspon aproximadament al traçat dels actuals carrers de Sant Antoni Abat, de l'Hospital i de la Boqueria<sup>1</sup>.

A l'àrea on s'ha portat a terme la intervenció, precisament, es té constància de l'existència de diversos assentaments rurals tipus *villae*, com la de Sant Pau del Camp i la del carrer de la Boqueria, a l'alçada del carrer de Rauric<sup>2</sup>. D'altra banda, com ja s'ha dit més amunt, la zona en què s'ha portat a terme el control arqueològic forma part de l'antic barri del Raval i, per tant, quedà inclòs dins del recinte fortificat medieval de la ciutat de Barcelona.

Concretament, el Raval va quedar encerclat per la muralla que féu construir Pere el Cerimoniós a la segona meitat del segle XIV. Si bé la ciutat de Barcelona havia viscut reclosa durant molts segles dins del perímetre de la muralla romana del segle IV, el notable creixement demogràfic experimentat a partir del segle XII i, encara més, al XIII, va posar de manifest la necessitat de protegir dins d'un cercle més ampli de muralles els barris que s'havien format entorn dels camins que accedien a la ciutat primitiva i que es coneixien amb el nom genèric de vilanoves. La construcció d'aquest segon recinte emmurallat s'inicià durant la segona meitat del segle XIII. La construcció de la muralla del Raval es plantejà a mitjans del segle XIV, amb l'objectiu d'incorporar terrenys de conreu (per tal de preveure els problemes d'un possible setge), mentre que

---

<sup>1</sup> BELTRÁN, MIRÓ i PUIG, 1996.

<sup>2</sup> BELTRÁN, MIRÓ i PUIG, 1996.

la muralla de la zona de la Rambla es va deixar com una segona línia de defensa.

La muralla del Raval, a més de protegir nombrosos convents, alguns hospitals, les Drassanes i construccions menors situades bàsicament al llarg dels camins d'accés a les portes de la muralla de la Rambla, tancava i resguardava un espai ben regat per aigua de sínies que probablement es dedicava ja anteriorment a l'horticultura. L'emmurallament d'aquest espai de "seguretat militar", però, en facilità i afavorí la urbanització i el poblament, així com també ho féu la presència de monestirs i convents, que foren llocs d'atracció a l'ombra dels quals es van construir cases (generalment de poca categoria) on acudiren a viure-hi gent econòmicament dèbil i necessitada<sup>3</sup>. D'aquesta manera, el Raval fou l'àrea més urbanitzada de la ciutat a partir de mitjan segle XIV<sup>4</sup>.

No obstant això, a finals del segle XV la zona edificada del Raval no arribava a una quarta part de la seva extensió total protegida per la muralla. D'aquesta manera, encara el 1740 la superfície edificada no sobrepassava un terç de l'espai total<sup>5</sup>.

Fou precisament aquesta disponibilitat de sòl la que facilità la instal·lació de noves institucions que necessitaven gran quantitat d'espai (presons, fàbriques, esglésies, institucions benèfiques i, sobretot, convents), fins al punt que el Raval arribà a ser el barri per excel·lència dels convents des del segle XVII fins a ben entrat el segle XIX (a les noves institucions se'ls havia de sumar les ja existents prèviament a la construcció de la muralla). Tant és així, que, abans de la desamortització, hi hagueren al Raval trenta cases conventuals diferents, en comparació amb les vuit dels barris de Sant Pere i les dotze de la resta de la Barcelona emmurallada<sup>6</sup>.

Per proximitat a la zona on s'ha portat a terme la present intervenció arqueològica, destaquem les següents institucions:

---

<sup>3</sup> CLARAMUNT, 1984, pàg. 202.

<sup>4</sup> GUÀRDIA i GARCIA ESPUCHE, 1992, pàg. 62.

<sup>5</sup> CLARAMUNT, 1984, pàg. 202-203.

<sup>6</sup> FABRE i HUERTAS, 1977, pàg. 289, 294 i 295.

- a) l'Hospital de la Santa Creu, que fou fundat el 1401 a partir de la unificació de diferents hospitals i que s'amplià i modificà durant els segles XVI i XVIII, si bé no se'n modificà l'estructura<sup>7</sup>.
- b) el Convent de Santa Maria de Jerusalem, que ocupava el lloc de l'actual plaça de la Gardunya. Les monges hi varen anar el 1475 quan els fou cedida l'antiga Casa d'en Porta, que havia estat anteriorment de les monges de Sant Domènec (1371-1423). Fou enderrocat el 1868<sup>8</sup>.
- c) el Convent de Sant Josep, que estava ubicat a part del solar on actualment hi ha el Mercat de la Boqueria. L'església es consagrà el 1593, però la façana i la resta del convent no van finalitzar-se fins a l'any 1612. Fou incendiat el 1835 i enderrocat poc després<sup>9</sup>.
- d) i el Convent de Sant Agustí Nou, la comunitat del qual procedia del barri de la Ribera, on el 1714 fou destruït pràcticament en la seva totalitat l'antic convent gòtic<sup>10</sup>. El 1750 la comunitat es va traslladar al nou edifici des del convent antic. El convent va ser desamortitzat l'any 1835 i trossejat: la biblioteca va passar a ser el teatre Odeon i part del teatre Romea, una altra part fou ocupada per cases particulars i, pel que fa a l'església, es mantingué com a tal, si bé en restà inacabada la façana<sup>11</sup>.

Al segle XIX, el barri va canviar molt considerablement. D'una banda, va tenir-hi un gran impacte l'exclaustració de 1835 i la desaparició definitiva d'antics convents el 1909. D'altra banda, va ser afectat directament per l'enderrocament de les muralles, a mitjan del s.XIX. I finalment, s'hi van portar a terme determinades obres per tal d'esponjar el barri, que s'havia convertit en densament poblat (entre el 1693, que era rural, i el 1859, que ja s'havia edificat, la població es va multiplicar per disset i es van fer pisos realment diminuts i mal ventilats<sup>12</sup>). Aquestes obres consistiren en l'obertura del nous carrers: del

---

<sup>7</sup> MIRÓ, 2000, pàg. 168-170.

<sup>8</sup> FÀBREGAS i SUBIRANAS, 2003, pàg. 325; CLARAMUNT, 1984, pàg. 195.

<sup>9</sup> FÀBREGAS i SUBIRANAS, 2003, pàg. 325.

<sup>10</sup> CIRICI, 1975, pàg. 167.

<sup>11</sup> FABRE i HUERTAS, 1977, pàg. 294.

<sup>12</sup> AA. VV., 1999, pàg. 223.



Doctor Dou, del Notariat, del Pintor Fortuny i dels Àngels, als solars procedents del convent del Carme<sup>13</sup>, entre d'altres.

Així mateix, també fou de nova creació el carrer de la Junta de Comerç (s'obrí l'any 1859<sup>14</sup>), si bé va anomenar-se carrer de Mendizábal fins l'any 1942. Anteriorment, a la zona que actualment ocupa, hi havia un hort anomenat d'en Murlà, on s'havien fet grans i nombrosos envelats<sup>15</sup>.

Quan s'obrí el carrer se sacrificà el claustre del convent de Sant Agustí, si bé sembla ser que encara avui en dia se'n conserven restes als darreres de les primeres cases de la banda nord-est del principi del carrer, a la línia de façanes del nord-est<sup>16</sup>.

### **Intervencions anteriors**

Tenint en compte la notable quantitat d'excavacions arqueològiques que s'han portat a terme al barri del Raval, ens limitarem únicament a exposar aquelles més immediates a la zona intervinguda i que més dades han proporcionat pel que fa al desenvolupament urbanístic de l'àrea.

En primer lloc, citarem la intervenció realitzada el 1992 a l'antic Hospital de la Santa Creu. Aquesta constà de dues fases diferenciades: l'excavació de les voltes de la sala de reserva de la Biblioteca de Catalunya, d'una banda, i l'efectuació de rases i sondejors a la Sala de Ciències i al pati del carrer de les Egipcíaques, de l'altra. La primera fase va permetre estudiar la tècnica constructiva de les voltes reblertes de ceràmica, així com també obtenir una mostra significativa de ceràmica barcelonina de la darrereria del segle XVII – inicis del segle XVIII (es tractava d'un conjunt tancat de ceràmica de rebuig). Pel que fa als resultats de la segona fase, es documentaren restes de diverses

---

<sup>13</sup> CIRICI, 1975, pàg. 155.

<sup>14</sup> L'edifici que actualment ocupa el solar núm. 8 del carrer de la Junta de Comerç data de 1866, segons indica una inscripció en una llinda de la façana.

<sup>15</sup> AMADES, 1984, pàg. 280 i 1007.

<sup>16</sup> AMADES, 1984, pàg. 282; AINAUD, GUDIOL i VERRIÉ, 1947, làm. XXXI.

dependències de l'antic Hospital, força arrasades (no aparegueren, en canvi, estructures prèvies a la construcció de l'Hospital)<sup>17</sup>.

El 1995 s'intervingué al Mercat de la Boqueria (concretament, al Mercat de Sant Josep i a la plaça de la Gardunya). S'hi va constatar una ocupació de la zona en època medieval almenys des del segle XII (es documentà la presència d'alguns habitatges particulars)<sup>18</sup>.

Quatre anys més tard, el 1999, es va portar a terme una excavació arqueològica al solar contigu, també al Mercat de Sant Josep o de la Boqueria. La intervenció va venir motivada per la construcció d'un nou edifici destinat a oficines de direcció del Mercat, i va permetre documentar una intensa ocupació de la zona des del segle XIII fins al segle XX. D'entre les diverses fases documentades, destaquen entre d'altres elements, un mur que podria haver format part de l'antic convent de Sant Josep<sup>19</sup>.

Finalment, l'any 1999, Núria Miró amb motiu de l'excavació dels pous per tal d'instal·lar el sistema de recollida pneumàtica als carrer de l'Arc de Sant Agustí i Plaça de Sant Agustí, va dirigir una intervenció arqueològica que deixà al descobert restes d'habitatge d'època medieval i diversos enterraments d'inhumació i el fonament d'un mausoleu (segle II dC), troballa que reafirma la idea de que el carrer Hospital, en època romana, era una de les vies d'accés a la ciutat, ja que els enterraments es disposaven al llarg d'aquestes. Una altra intervenció preventiva de l'any 2003 a la mateixa plaça, va permetre documentar restes de l'ala de llevant i del pati del Convent de Sant Agustí Nou, edifici que va ser construït a la primera meitat del segle XVIII i desamortitzat el 1835, com ja s'ha exposat més amunt<sup>20</sup>.

---

<sup>17</sup> MIRÓ, 1992 i 2000.

<sup>18</sup> BELTRÁN, MIRÓ i PUIG, 1996; FÀBREGAS i SUBIRANAS, 2003.

<sup>19</sup> FÀBREGAS i SUBIRANAS, 2001 i 2003.

<sup>20</sup> NEBOT, 2004.

#### **4. Motivacions i objectius de la intervenció**

La intervenció de recerca preventiva que es recull en la present memòria fou motivada per les obres de reforma de part de l'Hotel Principal, que ocupa la finca número 8 del carrer de la Junta de Comerç (Barcelona)<sup>21</sup>.

Durant el desenvolupament de les obres, es van col·locar dos dipòsits d'aigua al subsòl de la planta baixa. Aquesta actuació es va fer sense llicència d'obres i sense que el Servei d'Arqueologia del Museu d'Història de la Ciutat de Barcelona n'estigués informat.

En conseqüència, el Museu d'Història de la Ciutat de Barcelona va impulsar la realització d'un sondeig d'1'50 m. x 1'50 m. en una zona situada a continuació dels dipòsits construïts al subsòl, per tal de valorar-ne l'estratigrafia.

Aquesta intervenció arqueològica preventiva va ser encarregada a l'empresa de gestió i difusió arqueològica ATICS, S. L., que en confià la direcció a l'arqueòloga Laia Santanach i Suñol.

---

<sup>21</sup> Vegeu, als Annexes, Documentació planimètrica (fig. A i B).

## 5. Metodologia

Tal i com el Museu d'Història de la Ciutat de Barcelona especifica, en aquesta intervenció arqueològica s'ha utilitzat el mètode de registre ideat per E. C. Harris<sup>22</sup> i A. Carandini<sup>23</sup>.

Es tracta d'una metodologia sistemàtica que consisteix a registrar objectivament els estrats que s'exhumen, amb l'objectiu d'entendre'n la formació, delimitació i ordre de deposició. Per a fer-ho, es numera els estrats sota el nom d'"unitat estratigràfica" (u. e.), de manera que se'ls individualitza uns dels altres. Cada u. e. es registra en una fitxa on s'indiquen les dades que permeten la seva correcta identificació i descripció (ubicació en el jaciment, característiques físiques, posició física respecte a la resta d'u. e. del jaciment amb les quals es relaciona).

Aquest mètode també inclou la realització de material gràfic: planimetria d'una banda i fotografia de l'altra. La planimetria es concreta en plantes i seccions, les quals ens donen, respectivament, una visió diacrònica i una de sincrònica de les troballes realitzades. Pel que fa al material fotogràfic, és imprescindible per a la constància visual dels treballs realitzats.

Cal esmentar també el tractament que es dona al material arqueològic, si n'apareix durant els treballs d'excavació. En primer lloc, es renta amb aigua (sempre que sigui possible per les característiques del material) i se sigla cada peça, per tal de deixar constància del seu lloc de procedència (la sigla consisteix en el codi del jaciment –amb l'any– i la unitat estratigràfica a què pertany el material). I, en segon lloc, les peces preferents, és a dir, aquelles que tenen forma o una decoració prou important, es dibuixen i reben un número, per tal que quedin individualitzades.

---

<sup>22</sup> HARRIS, 1991.

<sup>23</sup> CARANDINI, 1997.

## **6. Descripció dels treballs realitzats**

Els treballs es desenvoluparen els dies 16 a 19 i 27 d'agost de 2004. Van consistir en l'obertura d'un sondeig (Sondeig 1) a la planta baixa de la finca núm. 8 del carrer de la Junta de Comerç, amb unes dimensions inicials d'1'50 x 1'50 m. Com veurem més endavant, però, les dimensions s'ampliaren pel costat nord-oest, i acabaren essent de 2'22 / 2'34 x 1'32 / 1'50 m., ja que el desenvolupament dels treballs ho va fer més convenient. Pel que fa a la profunditat del sondeig, es pretenia assolir l'estrat geològic; raons de seguretat, no obstant això, aconsellaren excavar el sondeig únicament fins a la cota màxima de 5'43 m. s. n. m., ja que ens trobàvem en una crugia de dimensions reduïdes, de manera que calia tenir molt en compte no només no sobrepassar en profunditat els fonaments de l'edifici, sinó també no descalçar els pilars.

L'obertura del subsòl es realitzà de manera manual (és a dir, amb pic i pala) sempre que fou possible. En aquest sentit, únicament s'utilitzà un martell compressor per tal d'extreure la u. e. 102 (es tractava d'una sabata de fonamentació composta per formigó i pedres, com veurem més avall)<sup>24</sup>.

Les unitats estratigràfiques que anaren apareixent durant el procés d'excavació es van anar numerant de manera correlativa a partir del núm. 100 (aquest no inclòs)<sup>25</sup>.

D'aquesta manera, ens trobàrem en primer lloc amb un nivell superficial d'aportació antròpica (u. e. 101) format per graves i molt probablement originat durant el procés de reforma de l'edifici (procés de reforma en què també s'englobava la col·locació dels dos dipòsits d'aigua que va originar la intervenció arqueològica que ens ocupa). Aquest estrat tenia una potència d'uns 10 cm. (des de 7'14 a 7'04 m. s. n. m.) i cobria les u. e. 102 i 104.

---

<sup>24</sup> Vegeu, als Annexes, Documentació fotogràfica (fig. 2 i 3).

<sup>25</sup> Per a les unitats estratigràfiques, vegeu, als Annexes, Documentació fotogràfica (fig. 4 a 7) i Documentació planimètrica (fig. C, D i E).

En segon lloc, aparegué una sabata de fonamentació de l'edifici que existeix actualment (u. e. 102), formada per formigó barrejat amb pedres de dimensions mitjanes i grans i fragments de maons. La potència de la sabata era d'uns 52 cm. (des de 7'04 fins a 6'5 m. s. n. m.), i apareixia en la totalitat del sondeig amb l'excepció dels seus extrems nord-est i sud-est. Era coberta per la u. e. 101 i reblia la u. e. 103.

Aquesta u. e. 103 consistia en un interestrat, és a dir, en un retall que es va efectuar per tal de construir la sabata de fonamentació 102. En conseqüència, doncs, la u. e. 102 reblia l'interestrat 103, mentre que aquest tallava les u. e. 104 i 105.

Es donà el número d'u. e. 104 a un estrat format per un sediment de color marró fosc de tonalitats griseses i consistència lleugerament sorrenca. Amb uns 54 cm. de potència, apareixia des de 7'04 a 6'10 m. s. n. m. Cobria el mur 105 i l'estrat 106, amortitzant el primer. Era cobert parcialment per la u. e. 101 (als extrems nord-est i sud-est del sondeig) i tallat per l'interestrat 103. Contenia ceràmica moderna, juntament amb ceràmica romana residual.

Ja hem avançat al paràgraf anterior que la u. e. 105 era un mur, que seguia una orientació nord-est / sud-oest. Estava format per pedres de dimensions grans i mitjanes lligades amb terra de color marró fosc, que anava acompanyada de ceràmica moderna, si bé poc nombrosa. El mur presentava una amplada d'entre 60 i 70 cm. i una potència d'uns 40 cm. (entre els 6'50 i els 6'10 m. s. n. m., aproximadament). Era cobert parcialment per l'estrat 104 i també parcialment tallat pel 103. Cobria, en canvi, la u. e. 106.

A partir de l'aparició d'aquest mur 105, i donat que per la seva posició dificultava en gran mesura la continuació del procés d'excavació del sondeig pel seu costat nord-oest, es decidí ampliar-lo per aquesta banda. D'aquesta manera, el sondeig va passar de tenir una planta quadrada a tenir-ne una de rectangular, si bé imperfecta, ja que es mantingué una distància de seguretat respecte els pilars de l'edifici.

Així doncs, i com ja hem especificat al començament d'aquest apartat, el sondeig 1 acabà tenint les següents dimensions: 1'5 / 1'3 m. x 2'22 / 2'34 m.

L'última unitat, la 106, consistia en un nivell d'argiles ataronjades-vermelloses molt homogeni que presentava ceràmica romana escadussera i molt rodada. Apareixia a 6'17 m. s. n. m., però en desconeixem la potència total, ja que a la cota màxima de profunditat del sondeig (5'43 m. s. n. m.) encara no s'havia trobat la seva cota inferior. Era cobert per l'estrat 104 i el mur 105.

Durant el procés de realització del Sondeig 1 es decidí, des de la propietat de l'Hotel Principal, utilitzar l'excavació realitzada per a col·locar un nou dipòsit d'aigua de dimensions més reduïdes que els dos instal·lats anteriorment (amb la voluntat que exercís de sobreexidor). D'acord amb el Servei d'Arqueologia del Museu d'Història de la Ciutat, es procedí a protegir el mur 105 amb geotèxtil i terra (a la part superior, sauló) pel costat sud-est, i amb geotèxtil i 20 cm. de "porexpan" pel costat nord-oest, on havia d'anar instal·lat el nou dipòsit i on calia, per tant, formigonar<sup>26</sup>.

---

<sup>26</sup> Vegeu, als Annexes, Documentació fotogràfica (fig. 8 a 11).

## **7. Conclusions**

La intervenció arqueològica preventiva realitzada a la planta baixa de la finca núm. 8 del carrer de la Junta de Comerç de Barcelona ha tingut com a principal resultat arqueològic la localització d'un mur format de pedres de mides mitjanes i grans lligades amb fang, que tenia entre 60 i 70 cm. d'amplada i que seguia una direcció nord-est / sud-oest (u. e. 105). A la mateixa alçada d'on apareix el mur en direcció nord-est, justament, és on s'ha produït la instal·lació dels dipòsits d'aigua que ha motivat la present intervenció, de manera que és molt possible que el mur fos afectat per aquesta col·locació.

El mur va aparèixer una vegada excavats els nivells d'època contemporània (el nivell superficial de graves originat molt probablement durant les obres de reforma de l'edifici actualment en ús –u. e. 101–; la sabata de fonamentació de l'edifici actualment en ús formada per formigó barrejat amb pedres i fragments de maons –u. e. 102–; i el retall efectuat per a construir la sabata de formigó de l'edifici actualment en ús –u. e. 103–). Aquesta última unitat estratigràfica, la 103, interactuava directament amb el mur, ja que el tallava. Aquesta relació va provocar el contacte entre la u. e. 102 (la sabata que rebria la u. e. 103) i el mur 105, de manera que algunes pedres del mur 105 se'n separaren quan es va procedir a l'extracció amb martell pneumàtic de la sabata (102), ja que estaven adherides al seu formigó. D'altra banda, és molt probable que pedres que estaven barrejades amb el formigó en la u. e. 102 formessin part en un origen del mur 105, i en fossin separades en efectuar-se el retall 103.

A banda de la u. e. 103, l'estrat 104 (que, al seu torn, era tallat així mateix pel retall 103) tenia també una relació directa amb el mur 105, ja que el cobria, amortitzant-lo. Pels fragments de ceràmica que apareixien a les u. e. 104 i 105, sembla que ambdues s'haurien de datar dels segles XVII-XVIII.

Ambdues unitats (l'estrat 104 i el mur 105) cobrien el nivell d'argiles inferior (u. e. 106), on apareixien fragments de ceràmica romana molt rodats i



de dimensions reduïdes. Podria tractar-se, aquesta u. e. 106, d'un nivell de terraplenament o bé d'un nivell procedent d'una sedimentació d'origen natural, on s'han documentat restes antròpiques (fragments de ceràmica, material de construcció ...). En qualsevol cas, sembla que seria el nivell d'ús durant el període de funcionament del mur 105.

Pel que fa a la interpretació sobre la funcionalitat del mur, creiem que s'han de tenir en compte els següents aspectes:

- a) el mur 105 s'assenta sense cap tipus de fonamentació sobre l'estrat 106.
- b) les pedres estan col·locades al mur de manera poc acurada (d'una banda, sovint la cara vista no és plana i, de l'altra, el conjunt de pedres que formen les parets del mur estan col·locades de tal manera que en lloc de compondre una paret recta, aquesta té lleugers entrants i sortints).
- c) Està lligat amb fang, amb absència de morter.
- d) Aquesta zona va ser ocupada per horts fins a mitjans segle XIX.

Per totes aquestes raons, creiem que no és escabellada la possibilitat que es tracti d'un mur de separació entre feixes o horts, si bé no descartem que es tracti d'un mur pertanyent a un edifici (juga a favor d'aquesta opció la considerable amplada del mur, si bé no decanta decisivament la balança).

En cas que el mur pertanyés a un edifici, desconeixem de quin podria tractar-se. Pel que fa a l'opció que fos un mur de separació o delimitació entre horts, considerem que no es pot contemplar la idea que es tracti dels horts del convent de Sant Agustí Nou, ja que malgrat que la proximitat al convent ho faria possible (ens trobem darrere dels claustres)<sup>27</sup>, pràcticament ho desmenteix la cronologia: el mur 105 va ser amortitzat als segles XVII-XVIII, i recordem que el convent començà a ser habitat el 1750.

---

<sup>27</sup> AINAUD, GUDIOL i VERRIÉ, 1947, làm. XXXI.

Així doncs, si bé la present intervenció ha servit per documentar l'estratigrafia existent a la zona i d'aquesta manera avançar, en la mesura del possible, en el coneixement sobre el poblament i l'urbanisme de l'àrea al llarg de la història, caldrà esperar que futures intervencions arqueològiques ajudin a resoldre els interrogants que se'n plantegen en l'actualitat.

## 8. Bibliografia

- AA. VV. (1983): *Passat i present de Barcelona (1). Materials per l'estudi del medi urbà*. Publicacions edicions Universitat de Barcelona. Barcelona.
- AA. VV. (1999): *Els Barris de Barcelona. Volum I. Ciutat Vella. L'Eixample*. Ajuntament de Barcelona i Enciclopèdia Catalana. Barcelona.
- AINAUD, Juan; GUDIOL, José; i VERRIÉ, F. -P. (1947): *Catálogo monumental de España. La ciudad de Barcelona*. Consejo Superior de Investigaciones Científicas. Instituto Diego Velázquez. Madrid.
- AJUNTAMENT DE BARCELONA. *BCNPIC: Punt d'informació cartogràfica de Barcelona*.<<http://www.bcn.es/cgi-bin/pt.pl?url=/guia/bcnpicc.html>>(consultada el 27 de novembre de 2004).
- AMADES, Joan (1984): *Històries i llegendes de Barcelona. Passejada pels carrers de la ciutat vella. Volum II*. Edicions 62. Barcelona.
- BELTRÁN, J.; MIRÓ, C.; i PUIG, F. (1996): *Memòria de la intervenció arqueològica al Mercat de la Boqueria. Barcelona. Ciutat Vella. Maig - Juny de 1995*. Servei d'Arqueologia. Generalitat de Catalunya. Inèdita.
- CARANDINI, Andrea (1997): *Historias en la tierra. Manual de excavación arqueológica*. Crítica. Barcelona.
- CIRICI, Alexandre (1975): *Barcelona paso a paso*. Teide. Barcelona.
- CLARAMUNT, Salvador (1984): "La formació del Raval de la Rambla". A: *El Pla de Barcelona i la seva història. Actes del I Congrés d'història del Pla de Barcelona, celebrat a l'Institut Municipal d'Història els dies 12 i 13 de novembre de 1982*. La Magrana. Barcelona. Pàg. 183-203.

- FABRE, J.; i HUERTAS CLAVERIA, J. M. (1977). *Tots els barris de Barcelona. Vol. VII: Els polígons (2) i el Districte Cinquè*. Edicions 62. Barcelona.
- FÀBREGAS ESPADALER, Marta; SUBIRANAS FÀBREGAS, Carme (2001): *Memòria de l'excavació arqueològica d'urgència al solar de les noves oficines de direcció del mercat de Sant Josep, la Boqueria. Barcelona. Febrer – març 1999*. Servei d'Arqueologia. Generalitat de Catalunya. Inèdita.
- FÀBREGAS ESPADALER, Marta; i SUBIRANAS FÀBREGAS, Carme (2003): "Intervenció arqueològica al Mercat de Sant Josep, la Boqueria (Barcelona)". A: *II Congrés d'arqueologia medieval i moderna a Catalunya. Actes*. Associació Catalana per a la Recerca en Arqueologia Medieval. Sant Cugat del Vallès. Pàg. 325-330.
- GRANADOS, Oriol (1991): "Estructura urbana de la ciutat romana". A: *Història de Barcelona. Volum 1. La ciutat antiga*. Dirigit per Sobrequés i Callicó, Jaume. Enciclopèdia Catalana i Ajuntament de Barcelona. Barcelona. Pàg. 139-201.
- GUÀRDIA, Manuel, i GARCIA ESPUCHE, Albert (1992): "Consolidació d'una estructura urbana; 1300-1516". A: *Història de Barcelona. Volum 3: La ciutat consolidada (segles XIV i XV)*. Dirigida per Sobrequés i Callicó, Jaume. Enciclopèdia Catalana. Barcelona. Pàg. 35-72.
- HARRIS, Edward C. (1991): *Principios de estratigrafía arqueológica*. Crítica. Barcelona.
- HUERTAS, Josefa; RODRÍGUEZ, Marta (2000): "Muralla medieval de Barcelona: Darreres intervencions arqueològiques". A: *1r Congrés d'arqueologia medieval i moderna a Catalunya. Actes*. Associació Catalana per a la Recerca en Arqueologia Medieval. Igualada. Pàg. 16-23.
- MIRÓ, Núria (1992 o post.): *Memòria de la intervenció arqueològica a l'antic Hospital de la Santa Creu. Biblioteca de Catalunya (Ciutat Vella,*

*Barcelona*). Febrer - març de 1992. Servei d'Arqueologia. Generalitat de Catalunya. Inèdita.

- MIRÓ, Núria (2000): "Excavació de les voltes de la sala de reserva de la Biblioteca de Catalunya, antic Hospital de la Santa Creu, Barcelona (el Barcelonès)". A: *1r Congrés d'arqueologia medieval i moderna a Catalunya. Actes*. Associació Catalana per a la Recerca en Arqueologia Medieval. Igualada. Pàg. 168-176.
- NEBOT PICH, Noemí (2004): *Memòria de la intervenció arqueològica al carrer de l'Arc de Sant Agustí, 2-10 i plaça de Sant Agustí (Barcelona, Barcelonès)*. Juny-juliol de 2003. Codi 107/03. Servei d'Arqueologia. Generalitat de Catalunya. Inèdita.
- SANZ PARERA, Miquel (1988): *El Pla de Barcelona. Constitució i característiques físiques*. Amelia Romero, editora. Sant Cugat del Vallès.

## **ANNEXES**

### **Repertori estratigràfic**

#### **Materials mobles**

- **Inventari**

#### **Documentació gràfica**

- **Documentació fotogràfica**
- **Documentació planimètrica**

**Repertori estratigràfic**

|                                      |  |                               |
|--------------------------------------|--|-------------------------------|
| <b>Fitxa d'unitat estratigràfica</b> |  | <b>UE : 101</b>               |
| Sector: <b>Sondeig 1</b>             | Fase: --   | Cronologia: <b>Segle XXI.</b> |
| DEFINICIÓ :                          | <b>Estrat superficial d'aportació antròpica.</b>                                       |                               |
| DESCRIPCIÓ :                         | <b>Estrat format per graves d'uns 10 cm. de potència (de 7'14 a 7'04 m. s. n. m.).</b> |                               |
| MATERIAL DIRECTOR :                  |  |                               |
| SEQUÈNCIA FÍSICA :                   | Igual a  | Equivalent a                  |
|                                      | Rebleix a  | És reblert per                |
|                                      | Cobreix a <b>102, 104.</b>   | És cobert per                 |
|                                      | Talla a  | Tallat per                    |
|                                      | Es recolza a   | Se li recolza                 |
|                                      | S'entrega a  | Se li entrega                 |

|                                      |  |                              |
|--------------------------------------|--|------------------------------|
| <b>Fitxa d'unitat estratigràfica</b> |  | <b>UE : 102</b>              |
| Sector: <b>Sondeig 1</b>             | Fase: --   | Cronologia: <b>Segle XX.</b> |
| DEFINICIÓ :                          | <b>Sabata de fonamentació de l'edifici existent en l'actualitat.</b>   |                              |
| DESCRIPCIÓ :                         | <b>Estructura formada per formigó encofrat barrejat amb fragments de maons i pedres de dimensions mitjanes i grans. Amb una potència d'uns 52 cm., era present en la totalitat del sondeig amb l'excepció dels seus extrems nord-est i sud-est, i apareixia des de 7'04 fins a 6'5 m. s. n. m.</b> |                              |
| MATERIAL DIRECTOR :                  |  |                              |
| SEQUÈNCIA FÍSICA :                   | Igual a  | Equivalent a                 |
|                                      | Rebleix a <b>103.</b>  | És reblert per               |
|                                      | Cobreix a  | És cobert per <b>101.</b>    |
|                                      | Talla a  | Tallat per                   |
|                                      | Es recolza a   | Se li recolza                |
|                                      | S'entrega a  | Se li entrega                |

|                                      |  |                              |                |
|--------------------------------------|--|------------------------------|----------------|
| <b>Fitxa d'unitat estratigràfica</b> |  |                              | <b>UE :103</b> |
| Sector: <b>Sondeig 1</b>             | Fase: --   | Cronologia: <b>Segle XX.</b> |                |
| DEFINICIÓ :                          | <b>Interestrat.</b>                                    |                              |                |
| DESCRIPCIÓ :                         | <b>Retall per efectuar una sabata de fonamentació.</b> |                              |                |
| MATERIAL DIRECTOR :                  |  |                              |                |
| SEQÜÈNCIA FÍSICA :                   | Igual a  | Equivalent a                 |                |
|                                      | Rebleix a  | És reblert per               | <b>102.</b>    |
|                                      | Cobreix a  | És cobert per                |                |
|                                      | Talla a  | <b>104, 105.</b>             | Tallat per     |
|                                      | Es recolza a   |                              | Se li recolza  |
|                                      | S'entrega a  |                              | Se li entrega  |

|                                      |  |                                      |                |                          |
|--------------------------------------|--|--------------------------------------|----------------|--------------------------|
| <b>Fitxa d'unitat estratigràfica</b> |  |                                      | <b>UE :104</b> |                          |
| Sector: <b>Sondeig 1</b>             | Fase: --   | Cronologia: <b>Segle XVII-XVIII.</b> |                |                          |
| DEFINICIÓ :                          | <b>Estrat d'aportació antròpica.</b>   |                                      |                |                          |
| DESCRIPCIÓ :                         | <b>Estrat format per terra de color marró fosc-grisós lleugerament sorrenca. Tenia uns 54 cm. de potència, des de 7'04 a 6'5 m. s. n. m.</b> |                                      |                |                          |
| MATERIAL DIRECTOR :                  | <b>Ceràmica moderna.</b>   |                                      |                |                          |
| SEQÜÈNCIA FÍSICA :                   | Igual a  | Equivalent a                         |                |                          |
|                                      | Rebleix a  | És reblert per                       |                |                          |
|                                      | Cobreix a  | <b>105, 106.</b>                     | És cobert per  | <b>101 (parcialment)</b> |
|                                      | Talla a  |                                      | Tallat per     | <b>103.</b>              |
|                                      | Es recolza a   |                                      | Se li recolza  |                          |
|                                      | S'entrega a  |                                      | Se li entrega  |                          |



|                                      |   |                |                                       |             |
|--------------------------------------|---|----------------|---------------------------------------|-------------|
| <b>Fitxa d'unitat estratigràfica</b> |   | <b>UE :105</b> |                                       |             |
| Sector: <b>Sondeig 1</b>             |   | Fase: --       | Cronologia: <b>Segles XVII-XVIII.</b> |             |
| DEFINICIÓ :                          | <b>Mur.</b>   |                |                                       |             |
| DESCRIPCIÓ :                         | <b>Mur format per pedres de dimensions grans i mitjanes lligades amb terra de color marró fosc. Tenia una amplada d'entre 60 i 70 cm. i una potència màxima d'uns 40 cm. (entre els 6'50 i els 6'10 m. s. n. m., aproximadament). Seguia la direcció nord-est / sud-oest.</b> |                |                                       |             |
| MATERIAL DIRECTOR :                  | <b>Ceràmica moderna.</b>  |                |                                       |             |
| SEQÜÈNCIA FÍSICA :                   | Igual a   |                | Equivalent a                          |             |
|                                      | Rebleix a   |                | És reblert per                        |             |
|                                      | Cobreix a   | <b>106.</b>    | És cobert per                         | <b>104.</b> |
|                                      | Talla a   |                | Tallat per                            | <b>103.</b> |
|                                      | Es recolza a  |                | Se li recolza                         |             |
|                                      | S'entrega a   |                | Se li entrega                         |             |

|                                      |   |                |                                    |                  |
|--------------------------------------|---|----------------|------------------------------------|------------------|
| <b>Fitxa d'unitat estratigràfica</b> |   | <b>UE :106</b> |                                    |                  |
| Sector: <b>Sondeig 1</b>             |   | Fase: --       | Cronologia: <b>Segles III-VII.</b> |                  |
| DEFINICIÓ :                          | <b>Estrat</b>   |                |                                    |                  |
| DESCRIPCIÓ :                         | <b>Nivell molt homogeni d'argiles de color taronja-vermellós que apareixia a 6'17 m. s. n. m. En desconeixem la potència total, ja que a la cota màxima de profunditat del sondeig (5'43 m. s. n. m.) encara no s'havia trobat la seva cota inferior.</b> |                |                                    |                  |
| MATERIAL DIRECTOR :                  | <b>Ceràmica romana molt rodada.</b>   |                |                                    |                  |
| SEQÜÈNCIA FÍSICA :                   | Igual a   |                | Equivalent a                       |                  |
|                                      | Rebleix a   |                | És reblert per                     |                  |
|                                      | Cobreix a   |                | És cobert per                      | <b>104, 105.</b> |
|                                      | Talla a   |                | Tallat per                         |                  |
|                                      | Es recolza a  |                | Se li recolza                      |                  |
|                                      | S'entrega a   |                | Se li entrega                      |                  |

## JUNTA DE COMERÇ, 8. CODI MHCB: 160/04

### INVENTARI DE MATERIAL ARQUEOLÒGIC

| U.E. | Núm. | Frag. | Class. | Def.   | Típo. | Tècnica | Decoració |      | Acabats |      | Cronologia | Observacions |  |
|------|------|-------|--------|--------|-------|---------|-----------|------|---------|------|------------|--------------|--|
|      |      |       |        | Fragm. |       |         | Int.      | Ext. | Int.    | Ext. |            |              |  |
| 104  |      | 1     | 13312  | NA     |       | TO      | GO        |      |         |      |            | III-VII      | No se li aprecia engalba, però probablement l'ha perduda (es tracta d'un fragment molt rodat). |
| 104  |      | 1     | 50015  | VO     |       | MO      | GO        |      |         |      |            |              |  |
| 104  |      | 1     | 13250  | SN     | FIN   | TO      | GO        |      |         |      |            |              |  |
| 104  |      | 2     | 14000  | SN     | FIN   | TO      | GM        |      |         |      |            |              |  |
| 104  |      | 1     | 14300  | SN     | ESC?  | TO      | AO        |      |         | VE   |            | XV - XVI     |  |
| 104  |      | 1     | 14003  | VO     | GIB   | TO      | GO        |      |         | VE   |            | XV - XVIII   | El vernís és de color melat-marronós.  |
| 104  |      | 1     | 14003  | VO     | GIB   | TO      | GO        |      |         | VE   |            | XV - XVIII   | El vernís és de color melat-verdós.  |
| 104  |      | 1     | 14003  | SD     | GIB   | TO      | GO        |      |         | VE   |            | XV - XVIII   | El vernís és de color melat-verdós.  |
| 104  |      | 1     | 14003  | SD     | FIN   | TO      | GO        |      |         | VE   |            | XV - XVIII   | El vernís és de color marró-melat.   |
| 104  |      | 1     | 14003  | SD     | FIN   | TO      | GO        |      |         | VE   |            | XV - XVIII   | El vernís és de color marró.   |

## JUNTA DE COMERÇ, 8. CODI MHCB: 160/04

### INVENTARI DE MATERIAL ARQUEOLÒGIC

| U.E. | Núm. | Frag. | Class. | Def.   |       |         | Decoració |      |      | Acabats |      | Cronologia                     | Observacions   |
|------|------|-------|--------|--------|-------|---------|-----------|------|------|---------|------|--------------------------------|--|
|      |      |       |        | Fragm. | Tipo. | Tècnica | Pasta     | Int. | Ext. | Int.    | Ext. |                                |  |
| 104  |      | 1     | 14003  | SN     | FIN   | TO      | GO        |      |      | VE      |      | XV - XVIII                     | El vernís és de color melat-marronós.  |
| 104  |      | 1     | 14003  | SN     | FIN   | TO      | GO        |      |      | VE      |      | XV - XVIII                     | El vernís és de color melat-verdós.  |
| 104  |      | 1     | 14003  | SD     | FIN   | TO      | GO        |      |      | VE      |      | XV - XVIII                     | El vernís és de color marró-melat.   |
| 104  |      | 1     | 14003  | SD     | FIN   | TO      | GO        |      | IN   | VE      | VE   | XV - XVIII                     | La decoració incisa consisteix en una estria que coincideix amb la direcció de les marques del torn i podria no ser intencionada. El vernís interior és de color melat-verdós fosc i l'exterior és de color marró. |
| 104  |      | 1     | 14003  | VO     | PAT?  | TO      | GO        |      |      | VE      | VE   | XV - XVIII                     | El vernís és de color marró.   |
| 104  |      | 1     | 14003  | SD     | FIN   | TO      | GO        |      |      |         | VE   | XV - XVIII                     | El vernís exterior (de color melat-verdós) consisteix en regalims, potser accidentals.   |
| 105  |      | 1     | 14003  | SD     | GIB?  | TO      | GO        |      |      | VE      |      | XV - XVIII                     | El vernís és de color melat-marronós.  |
| 105  |      | 2     | 14002  | SD     | FIN   | TO      | GO        |      |      |         |      | Baix-medi<br>eval /<br>moderna | Es tracta de fragments de peces diferents.   |
| 106  |      | 1     | 13312  | SD     | AMF   | TO      | GO        |      |      |         | EN   | III - VII                      | L'engalba està molt deteriorada.   |
| 106  |      | 2     | 13250  | SN     | FIN   | TO      | GO        |      |      |         |      |                                | Es tracta de fragments de peces diferents.   |

## JUNTA DE COMERÇ, 8. CODI MHCB: 160/04

### INVENTARI DE MATERIAL ARQUEOLÒGIC

| U.E. | Núm. | Frag. | Class. | Fragm. | Def. | Tipo. | Tècnica | Decoració |      | Acabats |      | Cronologia | Observacions |      |
|------|------|-------|--------|--------|------|-------|---------|-----------|------|---------|------|------------|--------------|------|
|      |      |       |        |        |      |       |         | Pasta     | Int. | Ext.    | Int. |            |              | Ext. |
| 106  |      | 1     | 5005   | VO     |      |       | MO      | GO        |      |         |      |            |              |      |

**SERVEI D'ARQUEOLOGIA**
**TAULA CODIS PER A INVENTARI DE MATERIALS  
 ARQUEOLÒGICS**
**CERÀMICA**
**1. CLASSIFICACIÓ**

|       |                                      |       |  |
|-------|--------------------------------------|-------|--|
| 11000 | Prehistòria                          | 13050 | campaniana/vernís<br>negre indeterminada |
| 11001 | Neolítica                            | 13051 | precampaniana                            |
| 11050 | del Coure                            | 13052 | campaniana A                             |
| 11101 | del Bronze                           | 13053 | campaniana A tardana                     |
| 11101 | del Bronze antic                     | 13054 | campaniana B                             |
| 11102 | del Bronze mig                       | 13055 | campaniana B-oide                        |
| 11103 | del Bronze final                     | 13056 | campaniana BC                            |
| 12000 | Protohistòrica sense determinar      | 13057 | campaniana empuritana                    |
| 12001 | feno-púnica indeterminada            | 13058 | etrusca vernís negre                     |
| 12002 | feno-púnica engalba vermella         | 13059 | imitacions campanianes13101              |
| 12003 | feno-púnica engalba negra            | 13060 | vernís negre púnic                       |
| 12004 | no-púnica engalba comuna             |       |  |
| 12005 | grega d'occident                     | 13100 | terra sigillata indeterminada            |
| 12050 | roja a torn                          | 13101 | presigillata                             |
| 12051 | engalba roja                         | 13102 | T S precoç                               |
| 12052 | pintada                              | 13103 | T S aretina                              |
| 12053 | comuna ibèrica                       | 13104 | T S itàlica                              |
| 12054 | grisa de la costa catalana           | 13105 | T S tardo-itàlica                        |
| 12055 | grollera                             | 13106 | T S sudgàl·lica                          |
| 12056 | grans recipients d'emmagatzematge    | 13107 | T S marmorata                            |
| 13000 | Món Clàssic sense determinar         | 13108 | T.S clara B                              |
| 13001 | grega indeterminada                  | 13109 | T S hispànica tardana                    |
| 13002 | <i>buchero nero</i>                  | 13110 | T S hispànica indeterminada              |
| 13003 | àtica figures negres                 | 13111 | T S africana A                           |
| 13004 | àtica figures vermelles              | 13112 | T S africana A/D                         |
| 13005 | àtica vernís negre                   | 13113 | T S africana A/C                         |
| 13006 | taller de les petites estampetes     | 13114 | T S africana C                           |
| 13007 | taller de Rhode                      | 13115 | T S africana D                           |
| 13008 | taller de Nikia-Ion                  | 13116 | T S africana indeterminada               |
| 13009 | taller de pàteres 3 palmetes radials | 13117 | imitacions T S hispànica                 |
|       |                                      | 13118 | T S clara                                |
|       |                                      | 13119 | T S lucente                              |

|       |                                  |       |   |
|-------|----------------------------------|-------|---|
| 13120 | paleocristina grisa              | 13300 | àmfora indeterminada                        |
| 13121 | paleocristina ataronjada         | 13301 | àmfora massaliota                           |
| 13122 | <i>late Roman C</i>              | 13302 | àmfora feno-púnica                          |
| 13123 | produccions orientals (corintia) | 13303 | àmfora ebussitana                           |
| 13124 | vidriada romana                  | 13304 | àmfora romana                               |
| 13125 | imitacions lara D                | 13305 | àmfora greco-itàlica                        |
| 13126 | paleocristina pintada            | 13306 | àmfora itàlica                              |
|       |                                  | 13307 | àmfora gàlica                               |
| 13150 | parets fines indeterminades      | 13308 | àmfora hispànica                            |
| 13151 | parets fines itàliques           | 13309 | àmfora bètica                               |
| 13152 | parets fines d'Acco              | 13310 | àmfora de la Tarraconense                   |
| 13153 | parets fines sudgàliques         | 13311 | àmfora lusitana                             |
| 13154 | parets fines "clofolla d'ou"     | 13312 | àmfora africana                             |
| 13155 | parets fines hispàniques         | 13313 | àmfora oriental                             |
| 13156 | imitacions parets fines          | 13314 | suports d'àmfores                           |
|       |                                  | 13315 | àmforiscs                                   |
| 13200 | llàntia indeterminada            | 13316 | disc terra cuita                            |
| 13201 | llàntia grega                    | 13317 | taps  |
| 13202 | llàntia republicana              | 13318 | fragments vasos retallats                   |
| 13203 | llàntia republicana vernís negre | 13319 | altres accessoris                           |
| 13204 | llàntia imperial                 | 13320 | <i>dollia</i>                               |
| 13205 | llàntia imperial de volutes      | 13321 | àmfora rodia                                |
| 13206 | llàntia imperial de disc         | 13322 | àmfora corintia                             |
| 13207 | llàntia africana de canal        | 13323 | àmfora Samos                                |
| 13208 | llàntia africana                 |       |   |
| 13209 | llàntia africana paleocristiana  | 13400 | comuna a torn oxidada d'època indeterminada |
| 13210 | llàntia africana ARS             | 13401 | comuna a mà oxidada d'època indeterminada   |
|       |                                  | 13402 | comuna a torn reduïda d'època indeterminada |
| 13250 | comuna oxidada                   | 13403 | comuna a mà reduïda d'època indeterminada   |
| 13251 | comuna reduïda                   | 13404 | comuna oxidada d'època indeterminada        |
| 13252 | comuna baix-imperial             | 13405 | comuna reduïda d'època indeterminada        |
| 13253 | comuna engalba blanca            | 13406 | comuna a torn bescuitada indeterminada      |
| 13254 | comuna engalba negra             |       |   |
| 13255 | comuna engalba vermella          | 13500 | comuna oxidada medieval                     |
| 13256 | comuna roig pompeïa              | 13501 | comuna reduïda medieval                     |
| 13257 | comuna itàlica                   | 13502 | comuna bescuitada medieval                  |
| 13258 | comuna africana de cuina         |       |   |
| 13259 | comuna emporitana oxidada        |       |   |
| 13260 | comuna de cuina acurada          |       |   |
| 13261 | imitacions comuna africana       |       |   |
| 13262 | comuna bescuitada                |       |   |
| 13263 | ceràmica comuna de Lípari        |       |   |
| 13264 | ceràmica daurada                 |       |   |
| 13265 | ceràmica eivissenca tardo antiga |       |   |
| 13266 | ceràmica de Pantelleria          |       |   |
| 13267 | ceràmica itàlica tardo antiga    |       |   |

|       |                                       |       |  |
|-------|---------------------------------------|-------|--|
| 14000 | Món medieval i modern indeterminat    | 14125 | blanca i blava de la figueta                       |
| 14001 | comuna oxidada a mà                   | 14126 | blanca i blava de la cirera                        |
| 14002 | comuna oxidada a torn                 | 14127 |  |
| 14003 | comuna oxidada vidriada               | 14128 | blanca i blava Paterna-Manises                     |
| 14004 | comuna reduïda a mà                   | 14129 | blanca i groga "orla d'influència del Renaixement" |
| 14005 | comuna reduïda a torn                 |       |  |
| 14006 | comuna reduïda vidriada               | 14200 | reflex metàl·lic                                   |
|       |                                       | 14201 | reflex metàl·lic producció catalana                |
| 14050 | islàmica indeterminada                | 14202 | reflex metàl·lic de l'ungla                        |
| 14051 | islàmica verd-manganès                | 14203 | reflex metàl·lic de sanefa amb gallons             |
| 14052 | islàmica melada                       | 14204 | reflex metàl·lic de sanefa amb fulles              |
| 14053 | islàmica corda seca total             | 14205 | reflex metàl·lic de sanefa en negatiu              |
| 14054 | islàmica corda seca parcial           | 14206 | reflex metàl·lic decoració floral                  |
| 14055 | islàmica esgrafiada                   | 14207 | reflex metàl·lic de fons picat                     |
| 14056 | islàmica pintada                      | 14209 | reflex metàl·lic de pinzell-pinta                  |
| 14057 | islàmica daurada reflex metàl·lic)    | 14210 | reflex metàl·lic decoració geomètrica              |
| 14058 | islàmica a motlle                     | 14211 | reflex metàl·lic amb lletres o anagrames           |
| 14059 | islàmica comuna oxidada               | 14210 | reflex metàl·lic i blava                           |
| 14060 | islàmica comuna reduïda               | 14212 | reflex metàl·lic de Paterna                        |
| 14061 | islàmica manganès sota coberta melada | 14213 | reflex metàl·lic de Manises                        |
| 14062 | islàmica vidrada                      | 14214 | reflex metàl·lic de Paterna-Manises                |
|       |                                       | 14215 | reflex metàl·lic sanefa reticulada                 |
| 14100 | vidrada blanca                        | 14250 | blanca i manganès                                  |
| 14101 | blanca i blava                        | 14251 | blanca-manganès blau i manganès                    |
| 14102 | blanca i blava de Barcelona           | 14252 | blanca-manganès verd i manganès                    |
| 14103 | blanca i blava catalana               | 14253 | blanca-manganès verd i manganès de Paterna         |
| 14104 | blanca i blava d'orles diverses       | 14254 | blanca-manganès verd i manganès de Manises         |
| 14105 | blanca i blava de la botifarrada      | 14255 | blanca-manganès verd i manganès catalana           |
| 14106 | blanca i blava de l'arracada          | 14256 | blanca-manganès i verd                             |
| 14107 | blanca i blava d'influència francesa  | 14257 | blanca-manganès i polícroma                        |
| 14108 | blanca i blava de la cirereta         | 14300 | pisa blanca  |
| 14109 | blanca i blava de faixes o sintes     | 14301 | pisa decorada                                      |
| 14110 | blanca i blava de la Segarra          | 14302 | porcellana   |
| 14111 | blanca i blava d'Escornalbou          | 14303 | Pickman/Cartuja                                    |
| 14112 | blanca i blava de la panotxa          | 14304 | d'importació                                       |
| 14113 | blanca i blava regalats               | 14305 | maiolica ligur                                     |
| 14114 | blanca i blava de Poblet              | 14306 | polícroma  |
| 14115 | blanca i blava de sanefa negativa     | 14000 | vaixella segle XX                                  |
| 14116 | blanca i blava de transició           | 15000 | material ceràmic no recipient                      |
| 14117 | blanca i blava amb la Tau             |       |  |
| 14118 | blanca i blava d'influència de Savona |       |  |
| 14119 | blanca i blava corbata o palmera      |       |  |
| 14120 | blanca i blava ditada                 |       |  |
| 14121 | blanca i blava de blondes             |       |  |
| 14122 | blanca i blava de Paterna             |       |  |
| 14123 | blanca i blava de Manises             |       |  |
| 14124 | blanca i blava de Manises i groga     |       |  |

## 2. DEFINICIÓ DEL FRAGMENT

|                      |    |
|----------------------|----|
| sense forma          | SN |
| sense definir        | SD |
| perfil sense         | PS |
| vora                 | VO |
| nansa                | NA |
| arrencament de nansa | AN |
| coll                 | CO |
| carena               | CR |
| llavi                | LL |
| fons                 | FO |
| peu                  | PE |
| pivot                | PI |
| bec                  | BE |

Per a llànties:

|                         |    |
|-------------------------|----|
| <i>Infundibulum</i>     | IN |
| Pico ( <i>rostrum</i> ) | RO |
| Orla ( <i>margo</i> )   | MA |
| Disc                    | DI |
| Volutes                 | VL |

**3. FORMA:** Per a materials no classificats tipològicament. Bàsicament, ceràmiques prehistòriques, medievals i modernes)

### Ceràmica a mà:

|                               |     |
|-------------------------------|-----|
| bol/vas carenat               | BCA |
| bol/vas cilíndric             | BCI |
| bol/vas bitroncocònic         | BBT |
| bol/vas troncocònic           | BTR |
| bol/vas elíptic               | BEL |
| bol/vasglobular               | BGL |
| bol/vasglobular amb coll      | BGC |
| bol/vas germinat              | BGE |
| Bol/vas múltiple              | BMU |
| bol/vas ovoide                | BOV |
| bol/vas perfil en S           | BPS |
| bol/vas semiesfèric           | BSE |
| bol/vas subesfèric o          |     |
| subesfèric de vora exvasada   | BSU |
| copa                          | COP |
| cullera                       | CUL |
| formatgera                    | FOR |
| forma indeterminada           | FIN |
| fragment retallat no perforat | FRN |
| fragment retallat perforat    | FRP |

|               |     |
|---------------|-----|
| gresol        | GES |
| paleta        | PAL |
| plat carenat  | PCA |
| plat/tapadora | PLT |
| plata         | PLA |
| suport        | SOP |
| tassa         | TAS |

### Ceràmica a torn:

#### Ceràmica grega

|                     |     |
|---------------------|-----|
| Alabastró           | ALA |
| Àmfora              | AMF |
| Aryballos           | ARY |
| Hydria              | HYD |
| Kalathos            | KAL |
| kratera calze       | KCA |
| kratera campana     | KCP |
| krateracolumnes     | KCO |
| kratera volutes     | KVO |
| kylix               | KYL |
| lebes               | LEB |
| lekythos            | LEK |
| oinochoe            | OIN |
| pelike              | PEL |
| skiphos             | SKI |
| stamnos             | STA |
| ungëntari bulb      | UBU |
| ungëntari fusiforme | UFU |
| ungëntari           | UGU |

#### Ceràmica clàssica, medieval i moderna

|                         |     |
|-------------------------|-----|
| abeurador               | ABE |
| ampolla                 | AMP |
| abací                   | BAC |
| barral                  | BLN |
| bol                     | BOL |
| canalobre               | CAN |
| cassola                 | CSS |
| cassola patina cendrosa | CSC |
| càntir                  | CAT |
| catúfol                 | CAF |
| colador                 | COL |
| copa                    | COP |
| coffi                   | COS |
| cremaperfums            | CRP |
| cubell                  | CUB |
| escalfeta               | ESF |
| escudella               | ESC |
| escudella d'orelletes   | EOR |



fogó FOG  
 formes amb abocador FAB  
 formes obertesFOB  
 formes tancades FTA  
 forma indeterminada FIN  
 fruiter FRU  
 gerra GER  
 gerreta GET  
 gerro GRR  
 gibrell GIB  
 got GOT  
 greixonera GRE  
 guardiola GUA  
 llàntia cassola i bec pessigat LCB  
 llàntia peu alt LPA  
 llàntia piquera LPI  
 llumanera LLU  
 menjadora MEN  
 mesura MES  
 morter MOR  
 motlle MOT  
 motlle sigillata MSG  
 olla OLL  
 olla pàtina cendrosa OPC  
 orsa ORS  
 pàtera PTT  
 plat PAT  
 plat d'ala PDA  
 plat/tapadora PTA  
 plat/tapadora vora fumada PTF  
 plata PLA  
 plat tallador PTL  
 poal POA  
 pot POT  
 pot de farmàcia PFA  
 rentamans REN  
 safata SAF  
 saler SLR  
 salsera SAL  
 servidora SEV  
 setrill SET  
 sitra SIT  
 suport SOP  
 suport d'anell SAN  
 suport rodets SRD  
 tallador TAL  
 tapadora TAP  
 tassa TAS  
 tenalla TEN

test TES  
 tinter TIN  
 tupí TUP  
 urna URN  
 xocolatera XOC

#### **Material ceràmic no recipient (codi classificació 15000):**

artefacte no definit AND  
 bola BLA  
 cilindres de forn CFO  
 dena DEN  
 fgura antropomorfa FAN  
 figura zoomorfa FZM  
 fragment d'argila indet. FAI  
 fussiaiola FUS  
 joguina JOG  
 màscara MAS  
 pes de teler circular PTC  
 pes de teler oval PTO  
 pes de teler rectangular PTR  
 pes de teler indeterminat PTI  
 pes de teler troncocònic PTT  
 pipes PIP  
 placa PLC  
 rodets ROD  
 tres peus terrisser TPT  
 disc circular terrisser DCT  
 suport llar de foc SLF  
 peça circular foradada PCF

#### **4. TÈCNICA**

a mà MA  
 a torn TO  
 a torn lent TL  
 a motlle MO  
 motlle cistelleria MC  
 ensablada EN  
 indeterminada IN

#### **5. DECORACIÓ**

acanalada AC  
 aiguada AG  
 aplicació AL  
 aplicació metàl·lica AM

aplicació pasta blanca AL  
aplicació pasta roja AR  
aplicació pedres AP  
baquetons BA  
barbotina BB  
bigoti BI  
botons BO  
calada CA  
cordons digitacions CD  
cordons incisió CI  
cordons impressió CM  
cordons llisos CL  
cordons pessigats CP  
ditada DI  
esgrafiada ES  
excisa EX  
impresa canya/os IO  
impresa cardial IC  
impresa cistelleria IL  
impresa digitada ID  
impresa espàtula IE  
impresa estampillada NP  
impresa pinta LL  
impresa punxó MA  
impresa puntillada MG  
impresa raspatllada MO  
impresa teixit IT  
impresa ungulada IU  
impresió fent incisió IM  
impressions diverses IF  
incisa IN  
incisa pintada NP  
llengüeta LL  
mamellons MA  
mangra MG  
motlle MO  
mugró MU  
ondulació en vora OV  
perforada PF  
pessigada PE  
pintada blanca PB  
pintada negra PN  
pintada roja PR  
pintada roig-marronós PM  
polícroma PP  
pseudoexcisa PS  
rodeta RO  
vernís roig VR

## 6. PASTA

grollera GO  
grollera oxidada GO  
grollera reduïda GR  
grollera mixta GM  
acurada oxidada AO  
acurada reduïda AR  
acurada mixta AM  
acurada bescuitada AB  
grollera bescuitada GB  
bescuitada BE  
caolinítica CA

## 7. ACABATS

allisat AL  
allisat amb fang AF  
arenós AR  
brunyit BR  
encastació de fang EF  
engalbat EN  
esmaltat EM  
espatulat ES  
estriat ET  
marques terrisser MT  
pàtina cendrosa PC  
pentinada PE  
pintat PI  
rugós RU  
*strice* ST  
vernissat VE  
vidrat VI

## METALL

### 1. CLASSIFICACIÓ

|       |                    |
|-------|--------------------|
| 20000 | indeterminat       |
| 20001 | bronze             |
| 20002 | ferro              |
| 20003 | plata              |
| 20004 | or                 |
| 20005 | plom               |
| 20006 | aleacions diverses |
| 20007 | altres metalls     |
| 20008 | coure              |

### 2. FORMA

|                        |     |
|------------------------|-----|
| agulla                 | AGU |
| agulla de cap          | AGC |
| alabarda               | ALB |
| àncora                 | ANC |
| anell                  | ANL |
| anella                 | ANE |
| arracada               | ARR |
| arreus de cavall       | ARC |
| artefacte indeterminat | ATI |
| ast                    | AST |
| bala                   | BAL |
| barra                  | BRR |
| bola/boleta            | BLT |
| bomba                  | BOM |
| botó                   | BOT |
| braçalet               | BRA |
| braser                 | BRS |
| cadena                 | CAD |
| clau                   | CLA |
| dena                   | DEN |
| destral                | DRT |
| diadema                | DMA |
| didal                  | DID |
| elements de carro      | ECR |
| elements religiosos    | ERE |
| enformador             | ENF |
| escarpa                | EPA |
| escòria                | ESR |
| escultura              | ESC |
| escut                  | EST |
| espasa                 | ESP |
| falcata                | FAL |

|                                 |     |
|---------------------------------|-----|
| fibula indeterminada            | FBI |
| fibula anular                   | FAN |
| fibula d'apèndix caudal         | FAC |
| fibula de bucla                 | FBU |
| fibula de naveta                | FNA |
| fibulade pivot                  | FPV |
| fibula doble ressort            | FDR |
| fibula indígena de colze        | FIC |
| figura antropomorfa             | FAN |
| figura zoomorfa                 | FZM |
| fil/frag. riscle/anell/braçalet | FFR |
| frontissa                       | FTS |
| ganivet                         | GNV |
| gerra                           | GER |
| globelet                        | GOB |
| llingot                         | LIN |
| mirall                          | MRL |
| moneda                          | MON |
| pectoral                        | PEC |
| penjant                         | PJA |
| pinces                          | PNC |
| placa                           | PLC |
| pondius                         | PON |
| punta fletxa                    | PFL |
| punta llança/javelina           | PLJ |
| punxó                           | PNX |
| punyal                          | PNY |
| serra                           | SER |
| sivella                         | SIV |
| vas                             | VAS |
| xinxeta                         | XIN |

### 3. TÈCNICA

|          |    |
|----------|----|
| forja    | FJ |
| fosa     | FS |
| cisellar | CS |
| repussar | RP |
| calat    | CL |

## VIDRE

### 1. CLASSIFICACIÓ

|       |              |
|-------|--------------|
| 30000 | vidre        |
| 30001 | pasta vítrea |
| 30002 | cristall     |
| 30003 | escòria      |

### 2. DEFINICIÓ DEL FRAGMENT

|                      |    |
|----------------------|----|
| sense forma          | SF |
| sense definir        | SD |
| perfil sencer        | PS |
| vora                 | VO |
| nansa                | NA |
| arrencament de nansa | AN |
| coll                 | CO |
| carena               | CR |
| llavi                | LL |
| fons                 | FO |
| peu                  | PE |
| pivot                | PI |
| bec                  | BE |
| pom/agafador         | AG |
| escòria              | ER |
| boca                 | BO |

### 3. FORMA

|                       |     |
|-----------------------|-----|
| fragment no definit   | VIN |
| ampolla               | AMP |
| amforisc              | VAR |
| barreta               | BAR |
| bol                   | BOL |
| camafeu               | VCS |
| copa                  | COP |
| dena                  | DEN |
| element construcció   | VEC |
| element d'ús funerari | VEF |
| element d'ús personal | VEP |
| flascons              | VFL |
| gerra                 | GER |
| plat                  | PAT |
| plata                 | PLA |
| setrill               | SET |
| ungüentari            | UGU |
| vas                   | VAS |

### 4. TÈCNICA

|                         |     |
|-------------------------|-----|
| realització no definida | VIN |
| vidre-mosaic            | AMP |
| motlle decorat          | VAF |
| motlle baix relleu      | MB  |
| motlle volum rodó       | MR  |
| poliment                | VL  |
| tallat                  | VT  |
| gravat                  | VG  |
| amb aplicacions         | VA  |
| fondi d'or              | VO  |
| pintat                  | VP  |
| bufat                   | VG  |

## MATERIAL LÍTIC

### 1. CLASSIFICACIÓ

|       |                  |                        |     |
|-------|------------------|------------------------|-----|
| 40000 | indeterminat     | Anell                  | ANE |
| 40001 | sílex            | artefacte indeterminat | ATI |
| 40002 | quars            | artefacte no defini    | ATD |
| 40003 | jaspi            | baix relleu            | BAR |
| 40004 | granit           | bala                   | BAL |
| 40005 | arenisca         | bola                   | BLA |
| 40006 | volcànic         | braçalet               | BRA |
| 40007 | micaesquist      | braçalet d'arquer      | BÇA |
| 40008 | caliça           | cassoleta              | CTA |
| 40009 | marbre           | dena                   | DEN |
| 40010 | alabastre        | enformador             | ENF |
| 40011 | conglomerat      | escultura              | ESC |
| 40012 | travertí         | figura zoomorfa        | FZM |
| 40013 | pissarra         | figura antropomorfa    | FAN |
| 40014 | pedres precioses | gresol                 | GES |
| 40015 | minerals         | inscripció             | INS |
| 40016 | fòssils          | mà de molí             | MMO |
| 40017 | rierencs         | molí barquiforme       | MBA |
| 40018 | calcària         | molí (roda)            | MOL |

### 2. FORMA

|                                     |     |                            |     |
|-------------------------------------|-----|----------------------------|-----|
| pedra tallada no retocada ascla     | ASC | motlle de fundició         | MFU |
| pedra tallada no retocada fulla     | FLL | peça circular foradada     | PCF |
| pedra tallada no retocada rebuig    | REB | peça circular no perforada | PCN |
| nucli fragmentat                    | FNU | pedestal                   | PED |
| nucli amb còrtex                    | NCO | penjant                    | PJA |
| nucli sense còrtex                  | NSC | placa                      | PLC |
| pedra retocada perforador           | PFD | placa decorada             | PDC |
| pedra retocada gratador             | GRA | placa foradada             | PFD |
| pedra retocada rascadora            | RAS | punyal                     | PNY |
| pedra retocada làmina de dors       | LDO | sarcòfag                   | SAR |
| pedra retocada làmina retocada      | LRE |                            |     |
| pedra retocada punta de dors        | PDO |                            |     |
| pedra retocada punta (retoc simple) | PUN |                            |     |
| pedra retocada geomètric            | GEO |                            |     |
| pedra retocada denticulat           | DNT |                            |     |
| pedra retocada truncadura           | TRU |                            |     |
| pedra retocada punta de fletxa      | PFL |                            |     |
| pedra retocada osca                 | OSC |                            |     |
| pedra polida cisell                 | CIS |                            |     |
| pedra polida destrial               | DTA |                            |     |
| allisador                           | ALS |                            |     |
| àncora                              | ANC |                            |     |

## MATERIALS CONSTRUCCIÓ

### 1. CLASSIFICACIÓ

|       |   |
|-------|---|
| 50000 | alabastre                                     |
| 50001 | arenisca                                      |
| 50002 | elements ceràmics                             |
| 50003 | estuc/arrebossat                              |
| 50004 | fusta   |
| 50005 | ímbrex  |
| 50006 | indeterminat                                  |
| 50007 | maó   |
| 50008 | marbre  |
| 50009 | morter  |
| 50010 | mosaic  |
| 50011 | tessel·les                                    |
| 50012 | opus signinum                                 |
| 50013 | pintura/estuc pintat                          |
| 50014 | rajoles                                       |
| 50015 | tegula  |
| 50016 | tegula “mammata”                              |
| 50017 | tegula de suports                             |
| 50018 | terracotes                                    |
| 50019 | tovots/tapial                                 |
| 50020 | cornisa                                       |
| 50021 | columna                                       |
| 50022 | capitell                                      |
| 50023 | carreu  |
| 50024 | antefix                                       |
| 50025 | canonada                                      |
| 50026 | gàrgola                                       |
| 50027 | tubuli  |
| 50028 | teula vidrada                                 |
| 50029 | teula   |
| 50030 | rajola blanca i blava (XVI)                   |
| 50031 | rajola blanca i blava moderna<br>(XVII-XVIII) |
| 50032 | rajola polícroma (XVIII- XIX)                 |
| 50033 | rajola polícroma anterior (XVIII)             |
| 50034 | rajola polícroma anterior (XVIII)             |
| 50035 | canaló  |
| 50036 | motllura                                      |
| 50037 | rajola vidrada                                |
| 50038 | totxana                                       |

## MATÈRIA ORGÀNICA

### 1. CLASSIFICACIÓ

|       |                             |
|-------|-----------------------------|
| 60000 | matèria orgànica general    |
| 60001 | os                          |
| 60002 | ivori                       |
| 60003 | closca                      |
| 60004 | fusta treballada            |
| 60005 | teixit                      |
| 60006 | cuïro                       |
| 60007 | vegetals                    |
| 60008 | paper                       |
| 60050 | restes antropològiques      |
| 60051 | macrofauna                  |
| 60052 | microfauna                  |
| 60053 | fauna aquàtica              |
| 60054 | malacofauna                 |
| 60055 | fusta no treballada         |
| 60056 | carbó                       |
| 60057 | granes                      |
| 60058 | fauna terrestre no definida |

### 2. FORMA

|                              |     |
|------------------------------|-----|
| Agulla                       | AGU |
| agulla de cap agulla o punxó | AGC |
| ampolla                      | AMP |
| anell                        | ANE |
| aplic                        | APL |
| artefacte d'os/petxina/ibori | OPI |
| artefacte no definit         | AND |
| beiana                       | BEI |
| bossa                        | BSA |
| botó                         | BOT |
| braçalet                     | BRA |
| caixa                        | CXA |
| calçat                       | CÇA |
| cistell                      | CTL |
| cistelleria                  | CIS |
| corda                        | CDA |
| corn tallat                  | COT |
| cullera                      | CUL |
| cullereta tocador            | CUT |
| dau                          | DAU |
| dena                         | DEN |
| dent decorada                | DTD |

|                           |     |
|---------------------------|-----|
| dent perforada            | DTP |
| diari                     | DIA |
| enformador                | ENF |
| espàtula                  | ESP |
| falange decorada          | FLD |
| figura antropomorfa       | FAN |
| figura zoomorfa           | FZM |
| fitxa de joc              | FIJ |
| frontissa                 | FTS |
| fus                       | FUS |
| fusta frag. indet.        | FFI |
| fusta construcció naval   | FCO |
| fusta construcció         | FCN |
| ganxet                    | GAN |
| mànec                     | MEC |
| marcador                  | MCD |
| penjant                   | PJA |
| petxina frag. polida      | POP |
| pinta                     | PNT |
| polidor                   | PUL |
| punta fletxa              | PFL |
| punxó                     | PNX |
| punyal                    | PNY |
| raspall                   | RAS |
| resquill apuntat          | RQA |
| sabates                   | SAB |
| tapadora                  | TAP |
| teixit                    | TXI |
| ullal porc sengñar tallat | UPS |

### 3. TÈCNICA

|                                       |     |
|---------------------------------------|-----|
| matèria prima sense modificar         | MPS |
| matèria prima en procés de fabricació | MPF |
| matèria prima modificada              | MPM |

## **MOSTRES PER A ANÀLISIS**

|       |                               |
|-------|-------------------------------|
| 70000 | terra                         |
| 70001 | morter                        |
| 70002 | pedra                         |
| 70003 | metall                        |
| 70004 | carbó (anàlisi antracològica) |
| 70005 | pol·len                       |
| 70006 | granes                        |
| 70007 | llavors                       |
| 70008 | carbó (C-14)                  |



## Documentació gràfica

### Documentació fotogràfica



#### **Fotografia núm. 1.**

Entrada de la finca núm. 8 del carrer de la Junta de Comerç de Barcelona, a la planta baixa de la qual s'ha portat a terme la present intervenció arqueològica.



#### **Fotografia núm. 2.**

Inici dels treballs arqueològics. S'hi pot observar la u. e. 101. Fotografia efectuada mirant al sud-est.



**Fotografia núm. 3.**

Obrer treballant amb el martell compressor (extracció de la u. e. 102 –sabata de fonamentació de l'edifici existent en l'actualitat–). Fotografia efectuada mirant al sud-est.



**Fotografia núm. 4.**

Mur 105. S'hi pot observar també la cota superior de la u. e. 106, així com, als talls, les u. e. 102, 103 i 104.



**Fotografia núm. 5.**

Mur 105 des d'un altre angle. Com en l'anterior fotografia, es pot veure la u. e. 106 i, als talls, les u. e. 102, 103 i 104.



**Fotografia núm. 6.**

Sondeig 1 finalitzat. Es poden observar les unitats estratigràfiques 102, 103 i 104 (als talls), el mur 105 i l'estrat 106.



**Fotografia núm. 7.**

Sondeig 1 finalitzat des d'un altre angle. Com a la fotografia anterior, s'hi aprecien les unitats estratigràfiques 102, 103 i 104 (als talls), el mur 105 i l'estrat 106.



**Fotografia núm. 8.**

Mur 105 tapat amb geotèxtil per tal de protegir-lo. Fotografia efectuada mirant al sud-oest.



**Fotografia núm. 9.**

Mur 105 tapat amb geotèxtil i amb la cara sud-est i superior cobertes per terra.

Fotografia efectuada mirant al sud-est.



**Fotografia núm. 10.**

Sondeig 1 amb la sola de formigó ja efectuada a la banda nord-oest del mur 105 i amb el dipòsit col·locat. Fotografia efectuada mirant al sud-oest.



**Fotografia núm. 11.**

Sondeig 1 amb el “porexpan” per protegir la cara nord-oest del mur 105 col·locat, amb la meitat nord-oest formigonada i la meitat sud-est acabada de cobrir amb sauló. Fotografia efectuada mirant al sud-oest.

## Documentació planimètrica

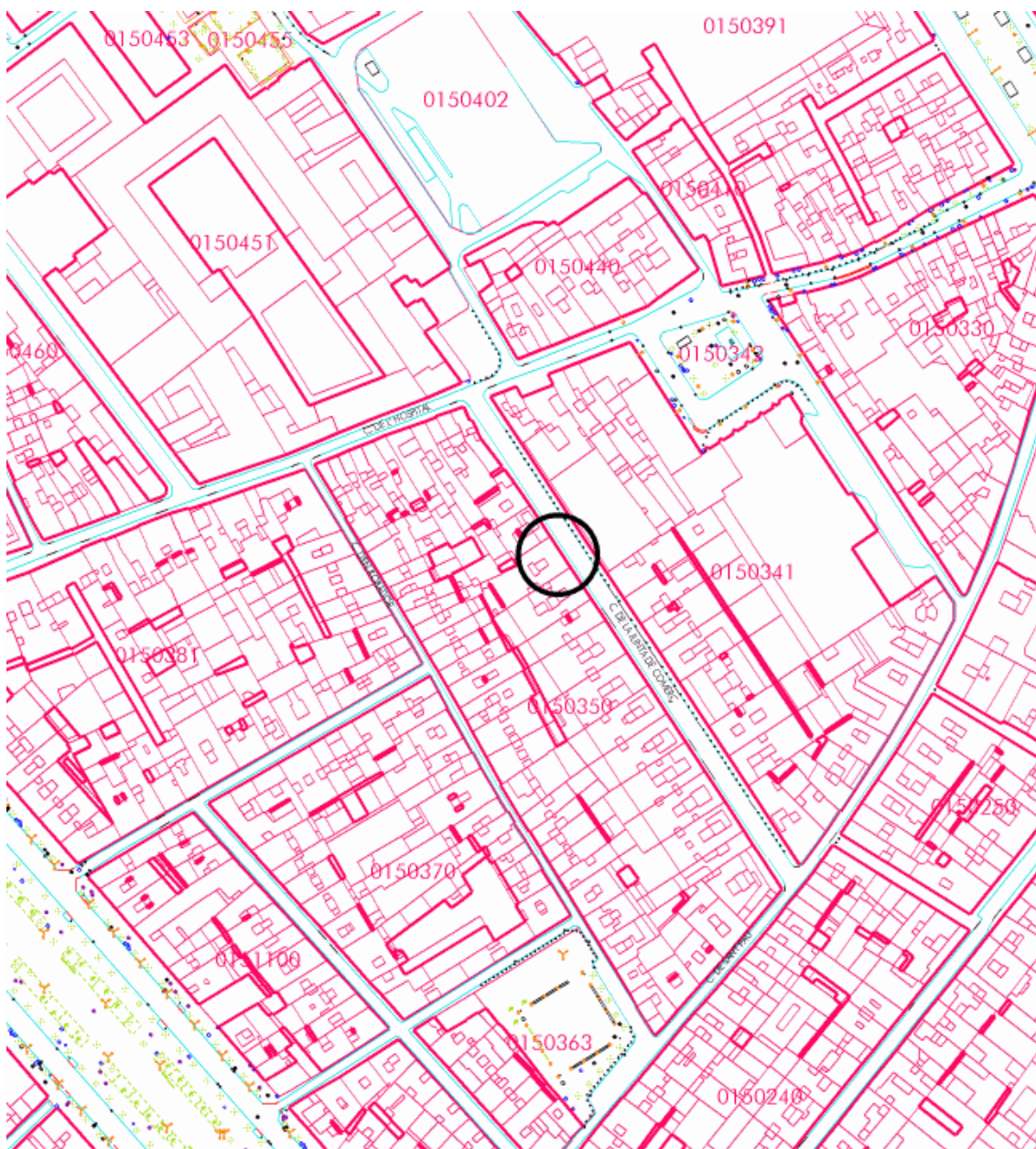


Figura A.

Encerclada, finca núm. 8 del carrer de la Junta de Comerç (on s'ha realitzat la intervenció arqueològica).

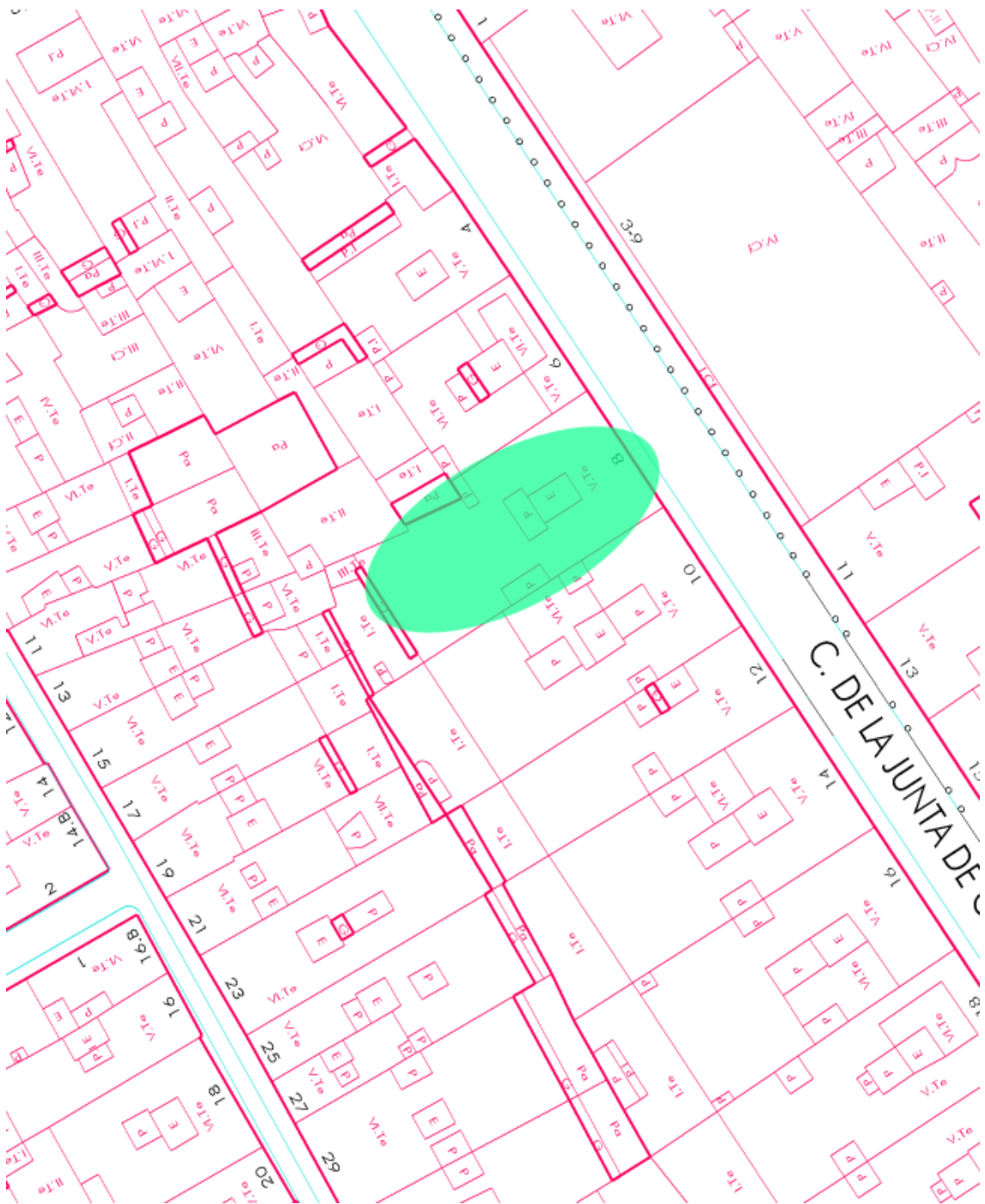
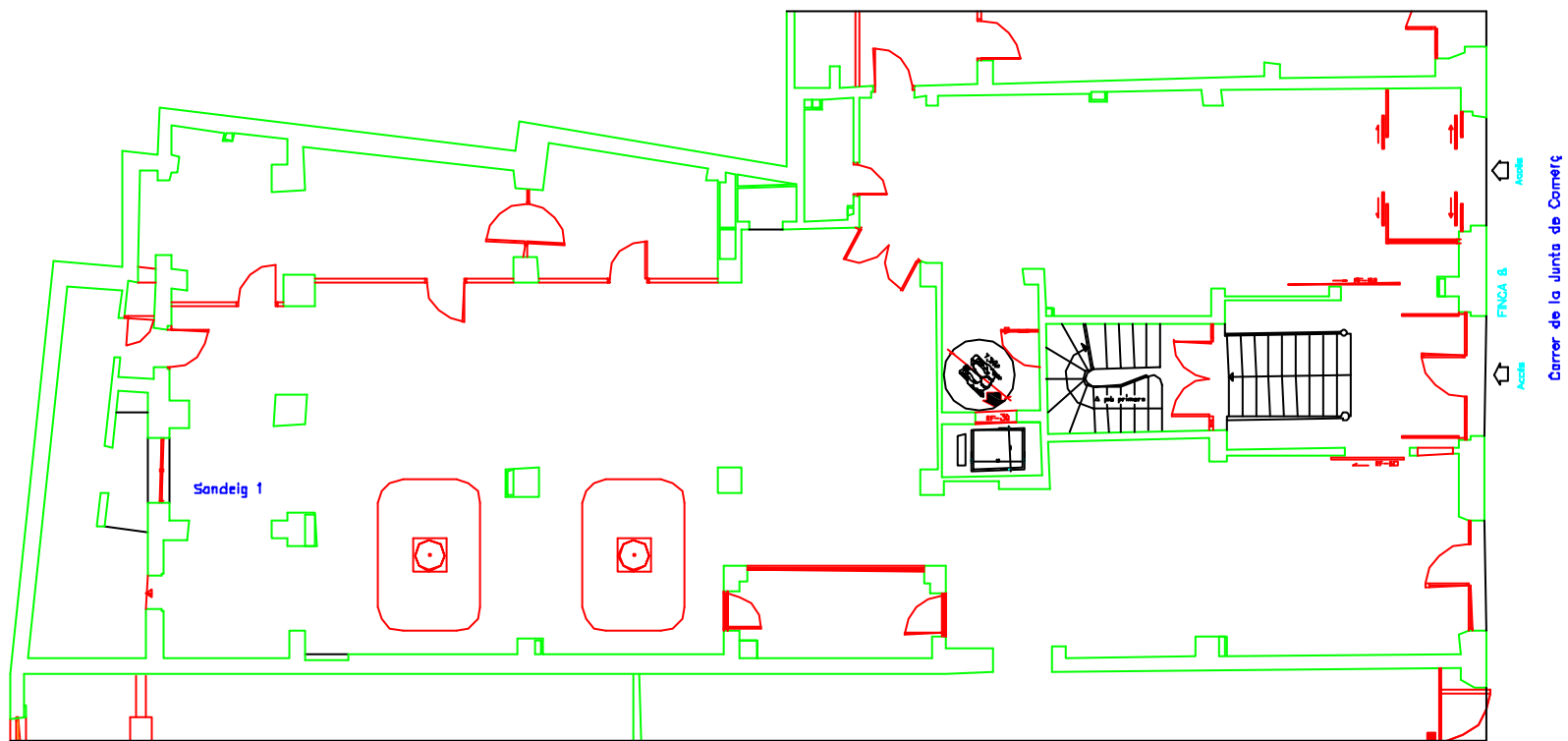
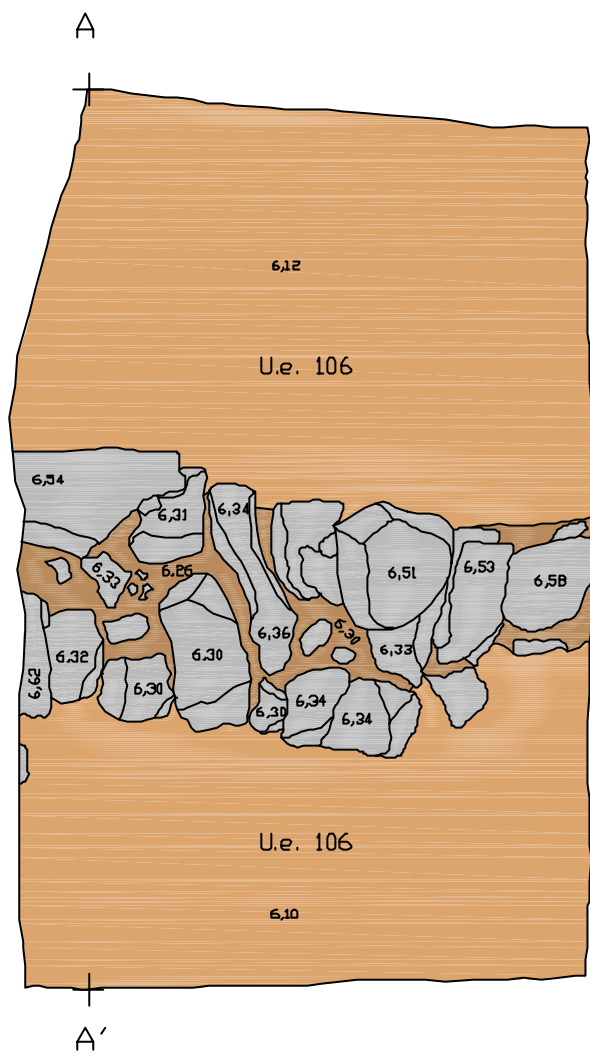


Figura B.

En verd, finca núm. 8 del carrer de la Junta de Comerç (on s'ha realitzat la intervenció arqueològica).

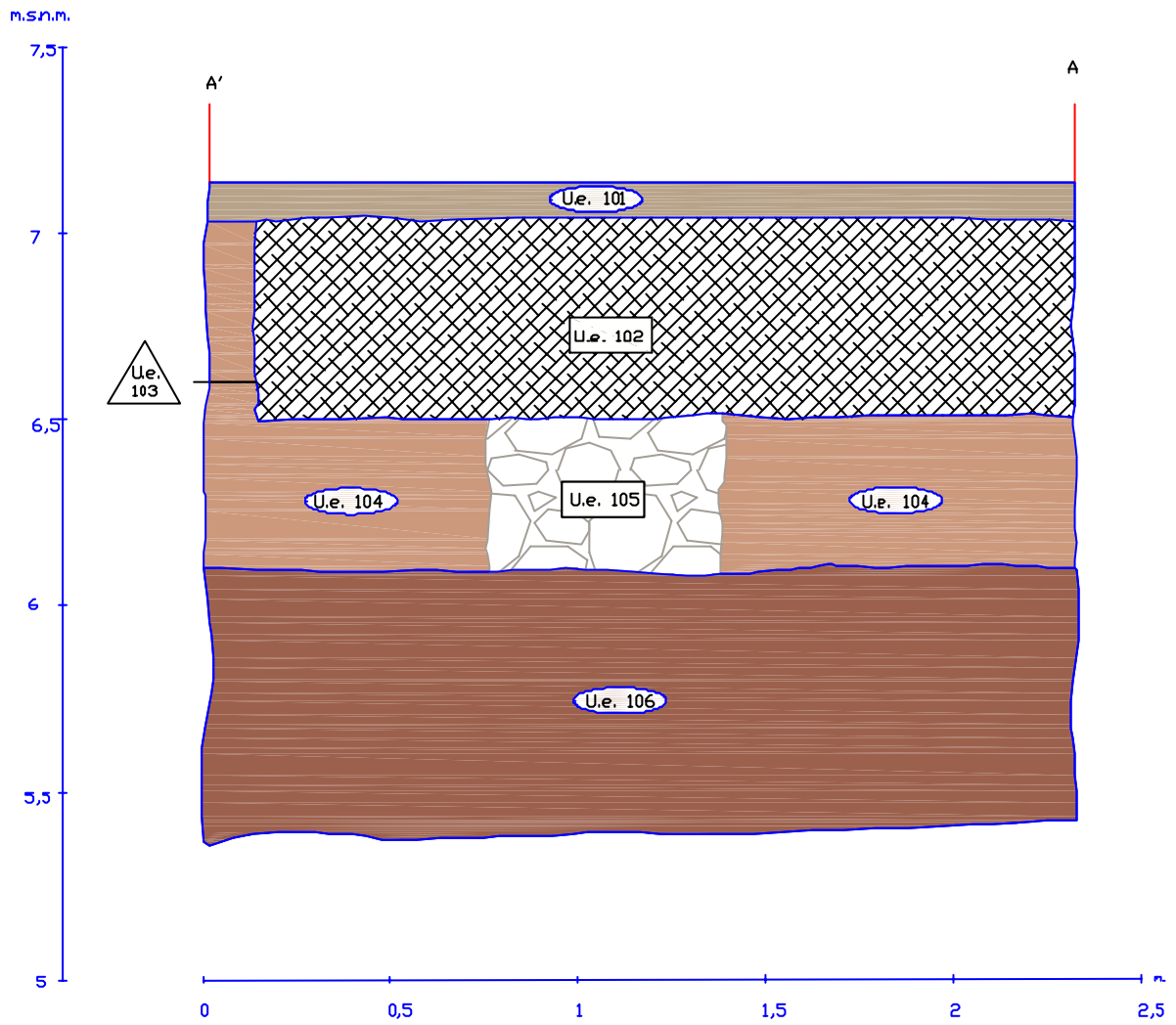






Pedra
  Terra
 } U.e. 105

ESCALES:  
**1:20**  
 NUMÉRICA      GRÀFICA



ESCALES:

1:20

NUMÉRICA

GRÁFICA

